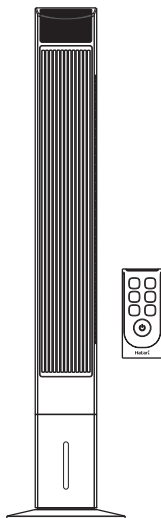


คู่มือการใช้งาน / User Manual

พัดลมทาวเวอร์-พร้อมรีโมท / Tower Fan - with remote control



ข้อมูลจำเพาะ / Product Specification

รุ่น / Model	Tower Classic
ขนาด / Size	90 mm
แรงดันไฟฟ้า / Voltage	220V 50Hz
กำลังไฟฟ้า / Electric Power	40W
กระแสไฟฟ้า / Electric Current	0.18A
วัสดุฉนวนชนิด / Insulator Class	F
*ราคาขายปลีก (บาท) / Retail Price (Baht)	2,290.-

*ราคาดังกล่าวรวมภาษีมูลค่าเพิ่มแล้ว / The price includes VAT

พัดลมรุ่น Tower Classic ได้รับสิทธิบัตรไทย (การออกแบบผลิตภัณฑ์) เลขที่ 62762
Tower fan model: Tower Classic Patent (Product Design) application number 62762

เพื่อความปลอดภัยและประสิทธิภาพสูงสุดในการใช้งาน โปรดศึกษาคู่มืออย่างละเอียดก่อนการใช้งาน
To ensure safety and optimal usage, please read the instructions carefully before using. Retain this manual for future reference.

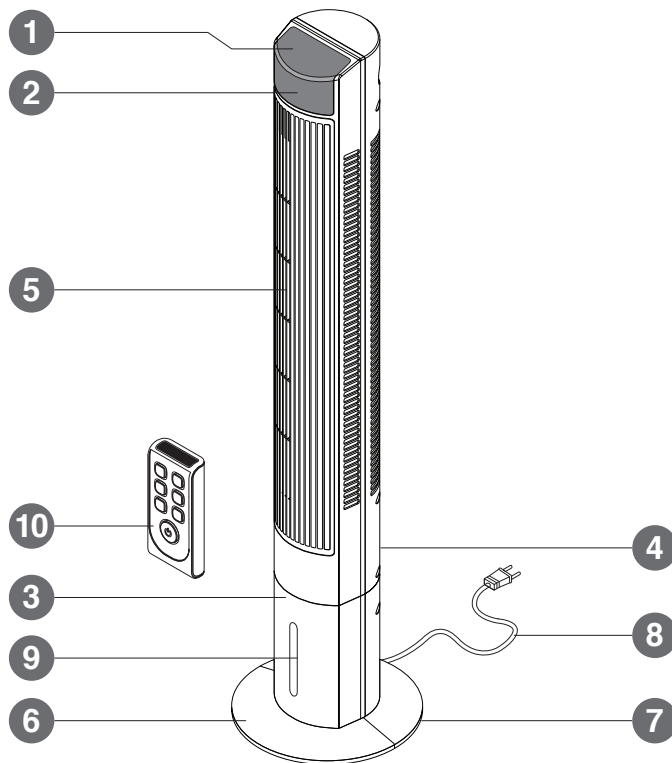
สารบัญ / TABLE OF CONTENT

ส่วนประกอบพัดลม / FAN COMPONENTS	1
วิธีการใช้งาน	2
วิธีการประกอบพัดลม	3
วิธีทำความสะอาดและการบำรุงรักษา	3
ข้อแนะนำการใช้งาน	4
การเปลี่ยนแบตเตอรี่รีโมทคอนโทรล	4
DIRECTION OF USE	5
ASSEMBLY INSTRUCTIONS	6
CARE AND CLEANING INSTRUCTIONS	6
USAGE RECOMMENDATIONS	7
HOW TO REPLACE THE REMOTE CONTROL BATTERY	7

ส่วนประกอบพัดลม / FAN COMPONENTS

1. แผงควบคุม
2. หน้าจอแสดงผล
3. ฝาครอบหน้า
4. ฝาครอบหลัง
5. ใบพัด
- 6.ฐานล่างด้านหน้า
7. ฐานล่างด้านหลัง
8. สายไฟพร้อมปลั๊ก
9. ไฟส่องสว่าง
10. รีโมทคอนโทรล

1. CONTROL PANEL
2. DISPLAY PANEL
3. FRONT COVER
4. REAR COVER
5. FAN BLADE
6. FRONT BASE
7. REAR BASE
8. POWER SUPPLY CORD
9. MOOD LIGHT
10. REMOTE CONTROL

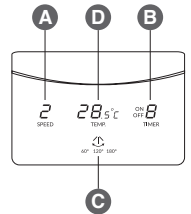
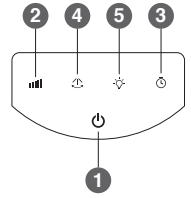


วิธีการใช้งาน

พัดลมรุ่นนี้ควบคุมการทำงานด้วยระบบสัมผัสและรีโมทคอนโทรล **ระบบสัมผัส** ใช้นิ้วสัมผัสแผงควบคุมเพื่อใช้งาน หากไม่มีการใช้งานเป็นเวลาประมาณ 1 นาที ไฟแสดงผลจะหรี่ลงโดยที่พัดลมยังคงทำงานตามปกติ หากต้องการเปลี่ยนคำสั่งการทำงาน ให้สัมผัสที่แผงควบคุมไฟจะสว่างขึ้น พร้อมรับคำสั่ง **รีโมทคอนโทรล** หันช่องส่งสัญญาณของรีโมทไปยังช่องรับสัญญาณที่อยู่ด้านหน้าของแผงควบคุม (ไม่ควรมีสิ่งกีดขวางระหว่างตัวส่งสัญญาณ-ตัวรับสัญญาณ)

เสียบปลั๊กไฟเข้ากับเต้ารับไฟฟ้า (220V 50Hz) เพื่อเริ่มต้นการใช้งาน

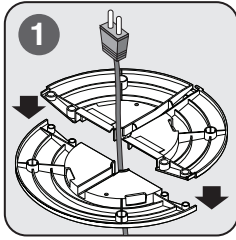
1. ON/ OFF ปุ่มเปิด/ ปิดการทำงาน สัมผัสปุ่มบนแผงควบคุมเพื่อเปิดการทำงาน โดยไฟแสดงระดับแรงลมจะปรากฏที่สถานะการทำงานครั้งสุดท้ายก่อนเปิดเครื่อง สัมผัสปุ่มเดิมค้างไว้ประมาณ 0.5 วินาที เพื่อปิดการทำงาน
 2. SPEED ปุ่มปรับแรงลมได้ 5 ระดับ เบอร์ 1 : แรงลมเบาสุด, เบอร์ 2 : แรงลมเบา, เบอร์ 3 : แรงลมปานกลาง, เบอร์ 4 : แรงลมสูง, เบอร์ 5 : แรงลมสูงสุด วนตามลำดับ (A)
 3. TIMER ปุ่มตั้งเวลาการทำงาน 1 ถึง 9 ชม. (B) และยกเลิกการทำงาน วนตามลำดับ (ไฟแสดงเวลาจะลดลงตามระยะเวลาที่ผ่านไป)
 - 3.1 การตั้งเวลาปิด กดปุ่มตั้งเวลาในขณะที่เครื่องทำงานอยู่ เพื่อตั้งเวลาปิด
 - 3.2 การตั้งเวลาเปิด กดปุ่มตั้งเวลาในขณะที่เครื่องปิดอยู่ (เสียบปลั๊ก) เพื่อตั้งเวลาเปิดล่วงหน้า หลังจากตั้งเวลาสำเร็จไฟแสดงเวลาจะหรี่ลง เมื่อถึงเวลาที่ตั้งไว้พัดลมจะเริ่มทำงานที่สถานะการทำงานครั้งสุดท้ายก่อนเปิดเครื่องเสมอ
 4. SWING ปุ่มควบคุมการส่ายได้ 3 ระดับ (C) สัมผัสปุ่มครั้งแรกเพื่อให้พัดลมส่ายแบบแคบ (60 องศา) สัมผัสปุ่มครั้งที่สองเพื่อให้พัดลมส่ายแบบปานกลาง (120 องศา) สัมผัสปุ่มครั้งที่สามเพื่อให้พัดลมส่ายแบบกว้าง (180 องศา) และสัมผัสปุ่มเดิมอีกครั้งเพื่อให้พัดลมหยุดส่าย วนตามลำดับ
 5. LIGHT ปุ่มตั้งคำสั่งและความสว่างของไฟ
 - 5.1 การเปิด/ ปิดและเปลี่ยนสีไฟ เปลี่ยนสีของไฟส่องสว่าง (สามารถควบคุมบนแผงควบคุมหรือรีโมทคอนโทรล) สัมผัสปุ่ม LIGHT เปลี่ยนสีไฟได้ 4 สี ได้แก่ สีขาว, สีฟ้า, สีชมพู, สีเขียว และปิดไฟส่องสว่าง วนตามลำดับ
 - 5.2 การปรับความสว่างของไฟ **ควบคุมบนแผงควบคุม** สัมผัสปุ่ม LIGHT ค้างไว้ เพื่อเพิ่มระดับความสว่างขึ้น และลดความสว่างลง วนตามลำดับ เมื่อได้ระดับความสว่างที่ต้องการให้หยุดสัมผัส **ควบคุมบนรีโมทคอนโทรล** กดปุ่ม BRIGHT (-) เพื่อลดความสว่างลง และกดปุ่ม BRIGHT (+) เพื่อเพิ่มความสว่างขึ้น
 6. TEMPERATURE แสดงอุณหภูมิบริเวณตัวพัดลม (D) ขณะเปิดเครื่องและเปิดเครื่อง (เสียบปลั๊ก)
- *ขณะที่เปลี่ยนคำสั่งการใช้งานบนแผงควบคุมหรือรีโมทคอนโทรล พัดลมจะหยุดส่ายชั่วคราวเพื่อรับคำสั่ง



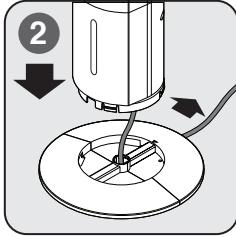
คำเตือน ⚠

1. ถอดปลั๊กไฟออกทุกครั้งก่อนทำความสะอาด การซ่อมแซม และเมื่อไม่ได้ใช้พัดลมเป็นเวลานาน
2. ห้ามบุคคลเหล่านี้ (รวมถึงเด็ก) เป็นผู้ใช้งาน : บุคคลทุพพลภาพ ผู้ไร้สมรรถภาพทั้งด้านร่างกายและจิตใจ หรือผู้ขาดความรู้ ความเข้าใจ เว้นแต่อยู่ภายใต้การดูแล และได้รับคำแนะนำจากผู้ใหญ่ หรือผู้มีความรู้เกี่ยวกับผลิตภัณฑ์
3. เด็กควรได้รับการดูแล โดยไม่ให้เล่นกับเครื่องใช้ไฟฟ้าเพียงลำพัง

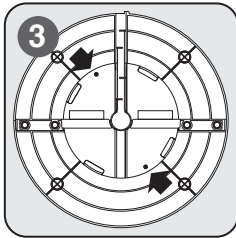
วิธีการประกอบพัดลม



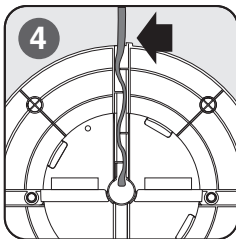
ร้อยสายไฟพร้อมปลั๊กผ่านช่องฐานพัดลม และประกอบฐานล่างด้านหน้า-หลังเข้าด้วยกัน



วางพัดลมให้ตรงตำแหน่งกับฐานล่างที่ประกอบไว้สังเกตลูกศรที่ด้านหลังแล้วกดล็อกทุกด้านให้สนิท (ระวังอย่าให้สายไฟถูกบีบระหว่างพัดลมและฐานล่าง)



หงายฐานพัดลมขึ้น ยึดพัดลมและฐานล่างให้แน่นด้วยสกรู 2 ตำแหน่ง



ล็อกสายไฟเข้ากับฐานล่างด้านหลัง

วิธีทำความสะอาดและการบำรุงรักษา

1. ใช้ผ้าชุบน้ำบิดหมาดเช็ดทำความสะอาดบริเวณรอยเปื้อน แล้วเช็ดให้แห้ง
2. ระวังอย่าให้สายไฟ สวิตช์ มอเตอร์ และชิ้นส่วนอุปกรณ์ไฟฟ้าอื่น ๆ เปียกน้ำระหว่างทำความสะอาดพัดลม
3. ห้ามใช้น้ำยาเคมี ทินเนอร์ แอลกอฮอล์ น้ำมันก๊าด หรือน้ำมันเบนซิน ทำความสะอาดพัดลม

ข้อแนะนำการใช้งาน

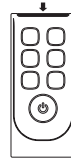
1. ควรประกอบชิ้นส่วนต่าง ๆ ของพัดลมให้ถูกต้องตามคู่มือ เพื่อป้องกันอันตรายที่อาจเกิดขึ้นในขณะที่ใช้งาน
2. ไม่ควรตั้งพัดลมในบริเวณที่มีอุณหภูมิสูงจัด หรือใกล้เตาไฟ ในที่มีความชื้นสูง หรือเปียกน้ำ และในที่ที่มีไอระเหยของสารไฮโดรคาร์บอน เช่น น้ำมัน
3. ไม่ควรเปิดพัดลมใกล้ผ้า่านหรือมุ้ง เพราะพัดลมจะดูดวัสดุดังกล่าวเข้าไปพันในเครื่อง ซึ่งอาจทำให้เกิดอันตรายได้
4. ห้ามพ่นสเปรย์ทุกชนิดเข้าไปในตัวพัดลมโดยเด็ดขาด เช่น สเปรย์แต่งผม สเปรย์ทำความสะอาด
5. ห้ามใช้นิ้วมือ ดินสอ หรือสิ่งของอื่น ๆ แหย่เข้าไปในตะแกรงพัดลม ขณะที่ใบพัดกำลังหมุน เพราะอาจทำให้เกิดอันตรายได้
6. หากสายไฟ มอเตอร์ และสวิตช์ชำรุดเสียหาย ควรส่งเครื่องให้ศูนย์บริการ หรือช่างผู้มีความชำนาญเท่านั้น ไม่ควรแก้ไขด้วยตนเองเพื่อป้องกันอันตรายจากไฟฟ้าลัดวงจร

การเปลี่ยนแบตเตอรี่รีโมทคอนโทรล

ปลดล็อกฝาปิดแบตเตอรี่โดยกดเขี้ยวล็อกตามลูกศรเพื่อเปิดฝา ใส่แบตเตอรี่ขนาด "AAA" จำนวน 2 ก้อน ลงตามตำแหน่งโดยหันขั้วบวก (+) ขั้วลบ (-) ให้ตรงตามสัญลักษณ์บนตัวรีโมทคอนโทรล ใส่ฝาปิดแบตเตอรี่ กลับตำแหน่งเดิม

*ควรถอดแบตเตอรี่ออกจากตัวรีโมทคอนโทรลเมื่อไม่ใช้งานเป็นเวลานาน

ช่องใส่แบตเตอรี่

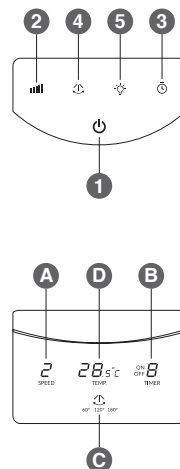


DIRECTION OF USE

This fan is operated by touch screen system and remote control. **Touch screen system** can be activated using fingers to touch the control and display panel. When the machine is left idle for 1 minute, the operating lights will dim but the fan will still be operating as normal. By simply touching the control and display panel, the lights will illuminate and the fan will be ready to be adjusted again. **Remote control**, point the remote signal transmitter in the direction of the signal receiver on the control and display panel. Avoid having obstructions between the remote signal transmitter and the receiver.

Plug power supply cord into a 220V, 50Hz power socket.

1. ON/ OFF Touch the switch on the control panel to turn on the fan. The light will show the resumed settings of the fan's latest operation before having been switched off. To turn the fan off, touch the switch again for about 0.5 seconds.
2. SPEED 5 adjustable fan speed settings 0: off, 1: very low speed, 2: low speed, 3: medium speed, 4: high speed, 5: very high speed, respectively (A).
3. TIMER Switch for timing the fan's operation, 1 to 9 hours or to cancel timing altogether, respective to the number of time the sensor is touched (the light will indicate the remaining time left of the duration).
- 3.1 TIMER OFF Set the timer while the fan is switched on to set the time when the fan is to automatically turn off.
- 3.2 TIMER ON Set the timer while the fan is turned off (but it must be plugged in) to set the time when the fan is to automatically turn on. After adjusting the settings, the operating lights will dim. When the time comes, the fan will resume settings of the latest operation before having been switched off.
4. SWING Switch for adjusting left to right swinging motions (C). Can be adjusted for 3 swinging angles as follows: narrow (60 degrees), moderate (120 degrees), wide (180 degrees) and no swing, respectively to the number of time the sensor is touched.
5. LIGHT Switch for setting the colour and brightness of the mood light.
- 5.1 LIGHT COLOUR Changing the colour of the mood light (can be controlled using the control panel or the remote control) Touch the LIGHT switch to alternate between 4 colours; white, blue, pink, green and turn off the light, respectively.
- 5.2 BRIGHTNESS CONTROL **Control panel:** Touch and hold the LIGHT switch to adjust the brightness of the mood light. The brightness will increase then decrease, respectively. Lift your finger from the switch when the desired brightness level has been reached. **Remote control:** Press the BRIGHT (+) button to increase brightness and press the BRIGHT (-) button to reduce brightness.
6. TEMPERATURE Temperature display for surrounding area of the fan (D) while the fan is turned off or on (but it must be plugged in).

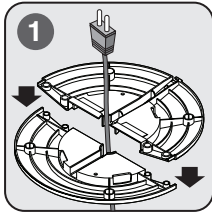


*When changing commands on the control panel or remote control, the fan's swing function will cease slightly to receive new commands.

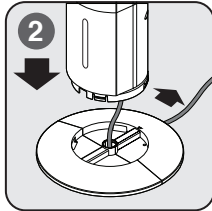
CAUTION ⚠

1. Unplug the fan before cleaning or changing fan components, and when not in use for a long period of time.
2. This appliance is not intended for use by persons (including children) with reduced physical, sensory or mental capabilities, or lack of experiences and knowledge, unless they have been given supervision or instruction concerning use of the appliance.
3. Children should be supervised to ensure they do not play with the appliance.

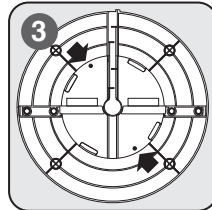
ASSEMBLY INSTRUCTIONS



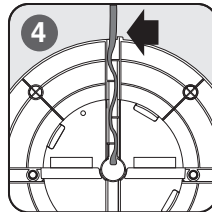
String the power supply cord through the hole in the fan base then assemble the front base and the rear base together.



Place the fan into the base slot and press on all sides, making sure the arrow on the back corresponds. (Be careful not to let the power supply cord be squeezed between the fan and the base)



Flip the fan base upward then fasten the fan and the base with screws at the two indicated positions shown.



Lock the power supply cord to the rear base.

CARE AND CLEANING INSTRUCTIONS

1. Use a damp cloth to wipe stains, and then dry the area by wiping.
2. When cleaning the fan, be careful not to let the wire, switch, motor and other electrical components get wet.
3. Do not use chemical products, thinner solvents, alcohol, kerosene or petrol to clean the fan.

USAGE RECOMMENDATIONS

1. The fan components should be assembled correctly according to the manual to prevent possible harm that may occur while in use.
2. The fan should not be placed or installed in areas that are of extreme temperatures or near stoves, or in areas that are wet with high humidity, or has hydrocarbon vapors such as petroleum.
The fan should not be operated near curtains or mosquito nets because the fan may suck in the light material and entangle them with the blades, possibly causing harm.
3. Do not spray all types of spray into the fan; for example, hairspray or cleaning spray.
4. Do not insert fingers, pencils or other objects into the grille while the blades are spinning as it may result in possible injury or physical damage.
5. If an electrical component such as supply cord, motor, or switch is damaged, it must be replaced by the manufacturer, its service agent or similarly qualified persons in order to avoid a hazard. It is not advisable to fix the fan at home.

HOW TO REPLACE THE REMOTE CONTROL BATTERY

Open the battery cover by using your fingernail to push the catch downwards as shown by the arrow and remove the battery cover. Replace the used batteries with new "AAA" batteries, ensuring that the positive (+) and negative (-) poles are correctly inserted and correspond with the symbols on the remote control. Place the battery cover back in its original position.

*Batteries should be removed from the remote control when not in use for a long period of time.

