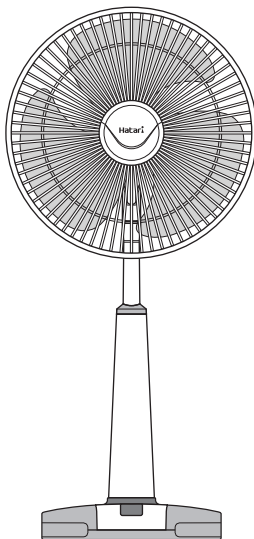


คู่มือการใช้งาน

พัดลมปรับระดับ-ระบบสัมผัส



ข้อมูลจำเพาะ

รุ่น	HT-S16D4
ขนาด	400 mm
แรงดันไฟฟ้า	220V 50Hz
กำลังไฟฟ้า	50W
กระแสไฟฟ้า	0.22A
วัสดุฉนวนชนิด	F
ค่าใช้งาน	1.30 m ³ /min/W
*ราคาขายปลีก (บาท)	1,175.-
*ราคาคงกล่าวรวมภาษีมูลค่าเพิ่มแล้ว	

พัดลมรุ่น HT-S16D4 ได้รับสิทธิบัตรไทย (การออกแบบผลิตภัณฑ์) เลขที่ 48862, 48863, 48864, 52203

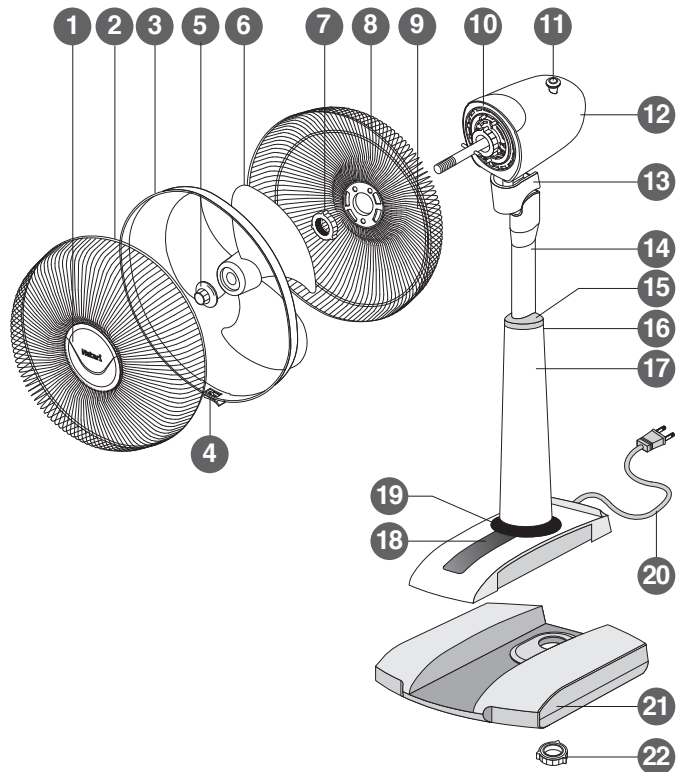
บริษัทฯ ขอขอบพระคุณที่ท่านเลือกใช้ผลิตภัณฑ์ฮาทาริ
เพื่อความปลอดภัยและประสิทธิภาพสูงสุดในการใช้งาน โปรดศึกษาคู่มืออย่างละเอียดก่อนการใช้งาน

สารบัญ

ส่วนประกอบพัดลม	1
วิธีการใช้งาน	2
วิธีการประกอบพัดลม	3-4
วิธีทำความสะอาดและการบำรุงรักษา	5
ข้อแนะนำการใช้งาน	5

ส่วนประกอบพัดลม

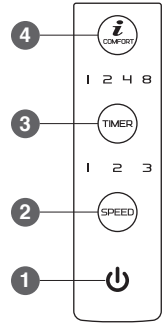
- | | |
|-----------------------|-------------------------------|
| 1. หน้าปัด | 14. เสาปรับระดับ |
| 2. ตะแกรงหน้า | 15. ฝาครอบขาเส้า |
| 3. ขอบตะแกรง | 16. ปุ่มปรับระดับ |
| 4. คลิปล็อกตะแกรง | 17. ขาเส้าพัดลม |
| 5. ฝาครอบใบพัด | 18. แผงควบคุมและแสดงผล |
| 6. ใบพัด | 19. ช่องรับสัญญาณรีโมทคอนโทรล |
| 7. ตัวล็อกตะแกรงหลัง | 20. สายไฟพร้อมปลั๊ก |
| 8. คลิปล็อกตะแกรงหลัง | 21. ฐานพัดลม |
| 9. ตะแกรงหลัง | 22. ตัวล็อกขาเส้า |
| 10. กะโหลกหน้า | |
| 11. ปุ่มควบคุมการส่าย | |
| 12. กะโหลกหลัง | |
| 13. ชุดคอพัดลม | |



วิธีการใช้งาน

พัดลมรุ่นนี้ควบคุมการทำงานด้วยระบบสัมผัส หากไม่มีการใช้งานเป็นเวลาประมาณ 1 นาที ไฟแสดงผลจะหรี่ลงโดยที่พัดลมยังคงทำงานตามปกติ หากต้องการเปลี่ยนคำสั่งการทำงาน ให้สัมผัสที่แผงควบคุม ไฟจะสว่างขึ้นพร้อมรับคำสั่ง

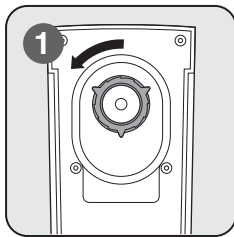
1. ON/ OFF ปุ่มเปิด/ ปิดการทำงาน สัมผัสปุ่มบนแผงควบคุมเพื่อเปิดการทำงาน โดยไฟแสดงระดับแรงลมจะปรากฏที่ เบอร์ 2 ก่อนเสมอ จากนั้นพัดลมจะเปลี่ยนสถานะเป็นการทำงานครั้งสุดท้าย ก่อนเปิดเครื่อง สัมผัสปุ่มเดิมค้างไว้ประมาณ 1.5 วินาที เพื่อปิดการทำงาน
2. SPEED ปุ่มปรับแรงลมได้ 3 ระดับ เบอร์ 1 : แรงลมเบา, เบอร์ 2 : แรงลมปานกลาง, เบอร์ 3 : แรงลมสูงสุด วนตามลำดับ
3. TIMER ปุ่มตั้งเวลาการทำงาน 1, 2, 4, 8 ชม. และยกเลิกการทำงาน วนตามลำดับ (ไฟแสดงเวลาจะลดลงตามระยะเวลาที่ผ่านมาไป)
 - 3.1 การตั้งเวลาปิด สัมผัสปุ่มตั้งเวลาในขณะที่เครื่องทำงานอยู่ เพื่อตั้งเวลาปิด
 - 3.2 การตั้งเวลาเปิด สัมผัสปุ่มตั้งเวลาในขณะที่เครื่องปิดอยู่ (เสียบปลั๊ก) เพื่อตั้งเวลาเปิดล่วงหน้า หลังจากตั้งเวลาสำเร็จไฟแสดงเวลาจะหรี่ลง เมื่อถึงเวลาที่ตั้งไว้พัดลมจะเริ่มทำงานที่สถานะการทำงานครั้งสุดท้ายก่อนปิดเครื่องเสมอ
4. i-COMFORT ปุ่มเปิด/ ปิดการทำงานระบบปรับแรงลมอัตโนมัติ สัมผัสปุ่มบนแผงควบคุมเพื่อเปิดระบบไฟแสดงสถานะการทำงานจะปรากฏขึ้น พัดลมจะคอยตรวจจับอุณหภูมิห้องเพื่อทำการปรับระดับแรงลมให้สัมพันธ์กับอุณหภูมิห้องที่เปลี่ยนแปลงไป สัมผัสปุ่มเดิม หรือปุ่มปรับแรงลม (SPEED) เพื่อปิดการทำงาน
5. การปรับสาย กดปุ่มควบคุมการสายลงเพื่อให้พัดลมสายซ้าย-ขวา ดึงปุ่มควบคุมการสายขึ้นเพื่อให้พัดลมหยุดสาย
6. การปรับมุม ก้ม-เงย ปรับตะแกรงเงยหน้าขึ้นเพื่อให้ลมพัดขึ้นด้านบน และปรับตะแกรงก้มหน้าลงเพื่อให้ลมพัดลงด้านล่าง



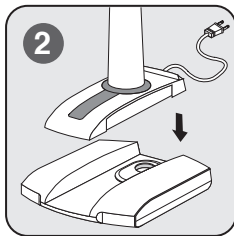
คำเตือน ⚠

1. ถอดปลั๊กไฟออกทุกครั้งก่อนทำความสะอาด การซ่อมแซม และเมื่อไม่ได้ใช้พัดลมเป็นเวลานาน
2. ห้ามใช้พัดลมโดยที่ยังประกอบชิ้นส่วนไม่ครบ ไม่เรียบร้อย หรือชิ้นส่วนชำรุด เช่น ใบพัด ตะแกรง ฝาครอบใบพัด
3. ห้ามกดปุ่มปรับระดับหากยังประกอบพัดลมไม่เรียบร้อย
4. ห้ามบุคคลเหล่านี้ (รวมถึงเด็ก) เป็นผู้ใช้งาน : บุคคลทุพพลภาพ ผู้ไร้สมรรถภาพทั้งด้านร่างกายและจิตใจ หรือขาดความรู้ ความเข้าใจ เว้นแต่อยู่ภายใต้การดูแล และได้รับคำแนะนำจากผู้ใหญ่ หรือผู้มีความรู้เกี่ยวกับผลิตภัณฑ์
5. เด็กควรได้รับการดูแล โดยไม่ให้เล่นกับเครื่องใช้ไฟฟ้าเพียงลำพัง

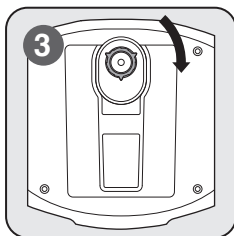
วิธีการประกอบพัดลม



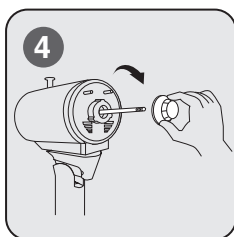
หมุนตัวล็อกฝาเส้าออกตามลูกศร (LOOSEN)



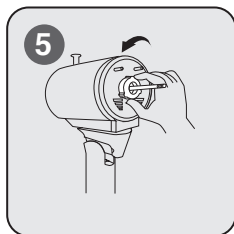
วางขาสีพัดลมให้ตรงตำแหน่งแล้วกดล็อกทุกด้านให้สนิท
(ระวังอย่าให้สายไฟถูกบีบระหว่างขาสีพัดลมกับฐานพัดลม)



หงายฐานพัดลมขึ้น ใส่ตัวล็อกฝาเส้าแล้วหมุนตามลูกศรให้แน่น

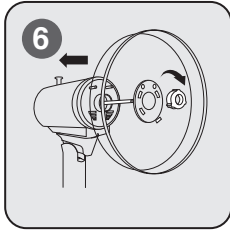


หมุนฝาครอบใบพัดออกตามลูกศร (LOOSEN)

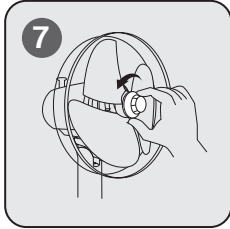


หมุนตัวล็อกตะแกรงหลังออกตามลูกศร (LOOSEN)

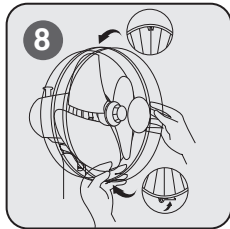
วิธีการประกอบพัดลม



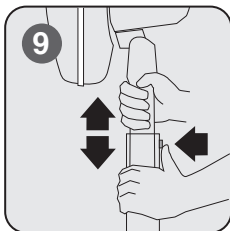
ประกอบตะแกรงหลังตามรูป ใส่ตัวล็อกตะแกรงหลังแล้วหมุนตามลูกศรให้แน่น (TIGHTEN)



นำใบพัดสวมเข้ากับแกนมอเตอร์โดยให้ร่องของใบพัดเลื่อนเข้ากับสลักแกนมอเตอร์ ใส่ฝาครอบใบพัดแล้วหมุนเข้าตามลูกศรให้แน่น (TIGHTEN)



ประกอบตะแกรงหน้าโดยให้ร่องขอบล็อกตะแกรงเกี่ยวยู่กับช่องคลิกล็อกตะแกรงหลัง บีบขอบตะแกรงให้สนิทโดยรอบแล้วดันคลิกล็อกตะแกรงขึ้น



ปรับระดับความสูงขึ้น-ลง โดยการกดปุ่มปรับระดับข้างไว้พร้อมจับเสาปรับระดับ

- เลื่อนขึ้น เพื่อให้พัดลมอยู่ในระดับสูง
- เลื่อนลง เพื่อให้พัดลมอยู่ในระดับต่ำ

ทดลองเสียบปลั๊กและกดปุ่มปรับแรงลม เบอร์ 1, 2, 3 หากพัดลมมีเสียงดังให้ตรวจสอบว่าหมุนฝาครอบใบพัดและสวมใบพัดเข้ากับสลักแกนมอเตอร์เรียบร้อยแล้วหรือไม่

วิธีทำความสะอาดและการบำรุงรักษา

1. ใช้ผ้าชุบน้ำบิดหมาดเช็ดทำความสะอาดบริเวณรอยเบื่อน แล้วเช็ดให้แห้ง
2. ระวังอย่าให้สายไฟ สวิตช์ มอเตอร์ และชิ้นส่วนอุปกรณ์ไฟฟ้าอื่น ๆ เปียกน้ำระหว่างทำความสะอาด
3. ห้ามใช้น้ำยาเคมี ทินเนอร์ แอลกอฮอล์ น้ำมันก๊าด หรือน้ำมันเบนซิน ทำความสะอาดพัดลม

ข้อแนะนำการใช้งาน

1. ควรประกอบชิ้นส่วนต่าง ๆ ของพัดลมให้ถูกต้องตามคู่มือ เพื่อป้องกันอันตรายที่อาจเกิดขึ้นในขณะที่ใช้งาน
2. ไม่ควรตั้งพัดลมในบริเวณที่มีอุณหภูมิสูงจัด หรือใกล้เตาไฟ ในที่มีความชื้นสูง หรือเปียกน้ำ และในที่ที่มีไอระเหยของสารไฮโดรคาร์บอน เช่น น้ำมัน
3. ไม่ควรเปิดพัดลมใกล้ผ้า่านหรือมุ้ง เพราะพัดลมจะดูดวัสดุดังกล่าวเข้าไปพันในเครื่อง ซึ่งอาจทำให้เกิดอันตรายได้
4. ห้ามพ่นสเปรย์ทุกชนิดเข้าไปในตัวพัดลมโดยเด็ดขาด เช่น สเปรย์แต่งผม สเปรย์ทำความสะอาด
5. ห้ามใช้นิ้วมือ ดินสอ หรือสิ่งของอื่น ๆ แหย่เข้าไปในตะแกรงพัดลม ขณะที่ใบพัดกำลังหมุน เพราะอาจทำให้เกิดอันตรายได้
6. หากชิ้นส่วนต่าง ๆ เช่น ใบพัด ตะแกรง ฝาครอบใบพัด หรือตัวล๊อคตะแกรง เกิดชำรุด สามารถเปลี่ยนอะไหล่ได้ตามวิธีการประกอบพัดลมข้างต้น
7. หากสายไฟ มอเตอร์ และสวิตซ์ชำรุดเสียหาย ควรส่งเครื่องให้ศูนย์บริการ หรือช่างผู้มีความชำนาญเท่านั้น ไม่ควรแก้ไขด้วยตนเองเพื่อป้องกันอันตรายจากไฟฟ้าลัดวงจร