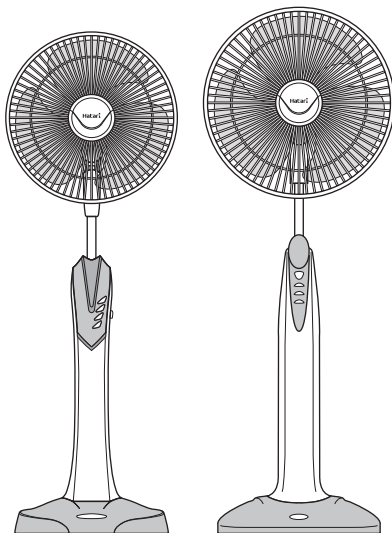


คู่มือการใช้งาน

พัดลมตั้งพื้น



ข้อมูลจำเพาะ

รุ่น	HD-P16M3	HA-P18M1
ขนาด	400 mm	450 mm
แรงดันไฟฟ้า	220V 50Hz	220V 50Hz
กำลังไฟฟ้า	49W	61W
กระแสไฟฟ้า	0.22A	0.28A
วัสดุฉนวนชนิด	F	F
ค่าใช้งาน	1.30 m ³ /min/W	1.25 m ³ /min/W

*ราคาขายปลีก (บาท)

1,655.-

2,185.-

*ราคาคงกล่าวรวมภาษีมูลค่าเพิ่มแล้ว

พัดลมรุ่น HD-P16M3 ได้รับสิทธิบัตรไทย (การออกแบบผลิตภัณฑ์) เลขที่ 37267, 37268, 37269, 38168, 40782

พัดลมรุ่น HA-P18M1 ได้รับสิทธิบัตรไทย (การออกแบบผลิตภัณฑ์) เลขที่ 15088

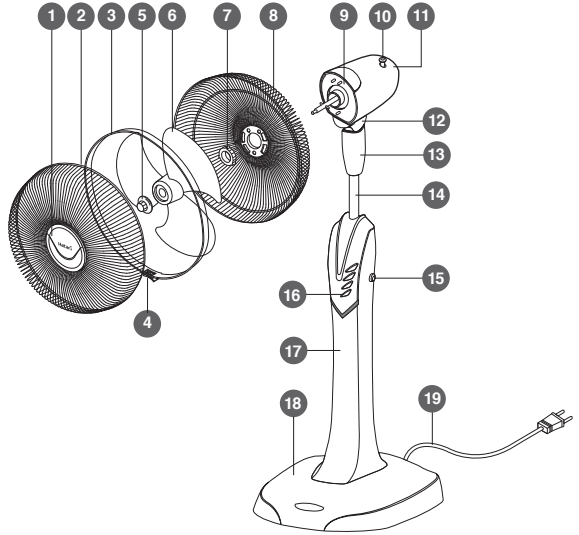
บริษัทฯ ขอขอบพระคุณที่ท่านเลือกใช้ผลิตภัณฑ์ฮาทารี
เพื่อความปลอดภัยและประสิทธิภาพสูงสุดในการใช้งาน โปรดศึกษาคู่มือนี้อย่างละเอียดก่อนการใช้งาน

สารบัญ

ส่วนประกอบพัสดุ	1
วิธีการใช้งาน	2
วิธีการประกอบพัสดุ	3
วิธีทำความสะอาดและการบำรุงรักษา	4
ข้อแนะนำการใช้งาน	4

ส่วนประกอบพัดลม

1. หน้าปัด
2. ตะแกรงหน้า
3. ขอบตะแกรง
4. คลิปล็อกตะแกรง
5. ฝาครอบใบพัด
6. ใบพัด
7. ตัวล็อกตะแกรงหลัง
8. ตะแกรงหลัง
9. กะโหลกหน้า
11. กะโหลกหลัง
12. ชุดคอพัดลม
13. คอล่าง
14. เสาปรับระดับ
15. ปุ่มปรับระดับ
16. ปุ่มปรับแรงลม
17. ขาเสาพัดลม
18. ฐานพัดลม
19. สายไฟพร้อมปลั๊ก



วิธีการใช้งาน

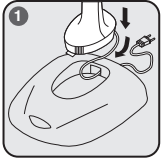
เสียบปลั๊กไฟเข้ากับเต้ารับไฟฟ้า (220V 50Hz) เพื่อเริ่มต้นการใช้งาน

1. การปรับแรงลม ปุ่มปรับแรงลมได้ 3 ระดับ เบอร์ 0 : ปิด, เบอร์ 1 : แรงลมเบา, เบอร์ 2 : แรงลมปานกลาง, เบอร์ 3 : แรงลมสูงสุด
2. การปรับสาย กดปุ่มควบคุมการสายลงเพื่อให้พัดลมสายซ้าย-ขวา ดึงปุ่มควบคุมการสายขึ้นเพื่อให้พัดลมหยุดสาย
3. การปรับมุม ก้ม-เงย ปรับตะแกรงเงยหน้าขึ้นเพื่อให้ลมพัดขึ้นด้านบน และปรับตะแกรงก้มหน้าลงเพื่อให้ลมพัดลงด้านล่าง

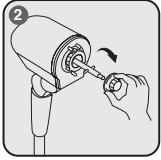
คำเตือน

1. ถอดปลั๊กไฟออกทุกครั้งก่อนทำความสะอาด การซ่อมแซม และเมื่อไม่ได้ใช้พัดลมเป็นเวลานาน
2. ห้ามใช้พัดลมโดยที่ยังประกอบชิ้นส่วนไม่ครบ ไม่เรียบร้อย หรือชิ้นส่วนชำรุด เช่น ใบพัด ตะแกรง ฝาครอบใบพัด
3. ห้ามกดปุ่มปรับระดับหากยังประกอบพัดลมไม่เรียบร้อย
4. ห้ามบุคคลเหล่านี้ (รวมถึงเด็ก) เป็นผู้ใช้งาน : บุคคลทุพพลภาพ ผู้ไร้สมรรถภาพทั้งด้านร่างกายและจิตใจ หรือผู้ขาดความรู้ ความเข้าใจ เว้นแต่อยู่ภายใต้การดูแล และได้รับคำแนะนำจากผู้ใหญ่ หรือผู้มีความรู้เกี่ยวกับผลิตภัณฑ์
5. เด็กควรได้รับการดูแล โดยไม่ให้เล่นกับเครื่องใช้ไฟฟ้าเพียงลำพัง

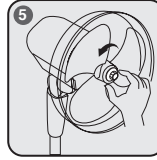
วิธีการประกอบพัดลม



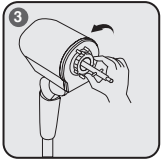
หมายขาเสาพัดลมขึ้นเพื่อถอดสกรูใต้ขาเสาออก (สำหรับรุ่น : HA-P18M1) ร้อยสายไฟพร้อมปลั๊กผ่านช่องด้านหลังฐานพัดลม สอดเขี้ยวล็อกด้านหน้าของปลายขาเสาเข้ากับฐานให้ตรงตำแหน่งแล้วคดล็อกทุกด้านให้สนิท (ระวังอย่าให้สายไฟถูกบีบระหว่างขาเสาพัดลมกับฐานพัดลม) แล้วขันสกรูยึดขาเสากับฐานพัดลมให้แน่น (สำหรับรุ่น : HA-P18M1)



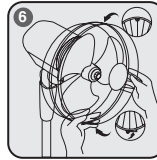
หมุนฝาครอบใบพัดออกตามลูกศร (LOOSEN)



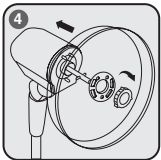
นำใบพัดสวมเข้ากับแกนมอเตอร์โดยให้ร่องของใบพัดเลื่อนเข้ากับสลักแกนมอเตอร์ ใส่ฝาครอบใบพัดแล้วหมุนเข้าตามลูกศรให้แน่น (TIGHTEN)



หมุนตัวล็อกตะแกรงหลังออกตามลูกศร (LOOSEN)



ประกอบตะแกรงหน้าโดยให้ร่องขอบล็อกตะแกรงเกี่ยวข้องกับด้านบนของตะแกรงหลัง บีบขอบตะแกรงให้สนิทโดยรอบแล้วดันคิลิปล็อกตะแกรงขึ้น



ประกอบตะแกรงหลังตามรูป ใส่ตัวล็อกตะแกรงหลังแล้วหมุนตามลูกศรให้แน่น (TIGHTEN)

7 ปรับระดับความสูงขึ้น-ลง โดยการกดปุ่มปรับระดับค้างไว้ (สำหรับรุ่น : HD-P16M3) หรือบิดปุ่มปรับระดับเพื่อคลายล็อก (สำหรับรุ่น : HA-P18M1) พร้อมจับเสาปรับระดับ

- เลื่อนขึ้น เพื่อให้พัดลมอยู่ในระดับสูง
- เลื่อนลง เพื่อให้พัดลมอยู่ในระดับต่ำ

ทดลองเสียบปลั๊กและกดปุ่มปรับแรงลม เบอร์ 1, 2, 3 หากพัดลมมีเสียง ดังให้ตรวจสอบว่าหมุนฝาครอบใบพัดและสวมใบพัดเข้ากับสลักแกนมอเตอร์เรียบร้อยแล้วหรือไม่

วิธีทำความสะอาดและการบำรุงรักษา

1. ใช้ผ้าชุบน้ำบิดหมาดเช็ดทำความสะอาดบริเวณรอยเปื้อน แล้วเช็ดให้แห้ง
2. ระวังอย่าให้สายไฟ สวิตช์ มอเตอร์ และชิ้นส่วนอุปกรณ์ไฟฟ้าอื่น ๆ เปียกน้ำระหว่างทำความสะอาดพัดลม
3. ห้ามใช้น้ำยาเคมี ทินเนอร์ แอลกอฮอล์ น้ำมันก๊าด หรือน้ำมันเบนซิน ทำความสะอาดพัดลม

ข้อแนะนำการใช้งาน

1. ควรประกอบชิ้นส่วนต่าง ๆ ของพัดลมให้ถูกต้องตามคู่มือ เพื่อป้องกันอันตรายที่อาจเกิดขึ้นในขณะที่ใช้งาน
2. ไม่ควรตั้งพัดลมในบริเวณที่มีอุณหภูมิสูงจัด หรือใกล้เตาไฟ ในที่มีความชื้นสูง หรือเปียกน้ำ และในที่ที่มีไอระเหยของสารไฮโดรคาร์บอน เช่น น้ำมัน
3. ไม่ควรเปิดพัดลมใกล้ผ้า่านหรือมุ้ง เพราะพัดลมจะดูดวัสดุดังกล่าวเข้าไปพัวพันในเครื่อง ซึ่งอาจทำให้เกิดอันตรายได้
4. ห้ามพ่นสเปรย์ทุกชนิดเข้าไปในตัวพัดลมโดยเด็ดขาด เช่น สเปรย์แต่งผม สเปรย์ทำความสะอาด
5. ห้ามใช้นิ้วมือ ดินสอ หรือสิ่งของอื่น ๆ แหย่เข้าไปในตะแกรงพัดลม ขณะที่ใบพัดกำลังหมุน เพราะอาจทำให้เกิดอันตรายได้
6. หากชิ้นส่วนต่าง ๆ เช่น ใบพัด ตะแกรง ฝาครอบใบพัด หรือตัวล็อกตะแกรง เกิดชำรุด สามารถเปลี่ยนอะไหล่ได้ตามวิธีการประกอบพัดลมข้างต้น
7. หากสายไฟ มอเตอร์ และสวิตช์ชำรุดเสียหาย ควรส่งเครื่องให้ศูนย์บริการ หรือช่างผู้มีความชำนาญเท่านั้น ไม่ควรแก้ไขด้วยตนเองเพื่อป้องกันอันตรายจากไฟฟ้าลัดวงจร